

ZIMBRUL ÎN TOPONIMIA ROMÂNEASCĂ

Dr. hab. *Anatol EREMIA*

THE AUROCH IN ROMANIAN TOPONYMY

Summary: A few hundred years ago, the auroch lived freely in some mountainous regions of Europe and Asia. Currently, the lofty animal is kept in captivity, in some zoological gardens and natural reservations. The causes for the disappearance of auroch are massive forest clearing, forest exploitation and illicit activities of poachers. In order to save the species, in European countries, the auroch was declared a unique natural monument being protected by law. This information, as well as some toponymous historical evidence and arguments on the past habitat and spreading areas of the auroch are exposed in this article.

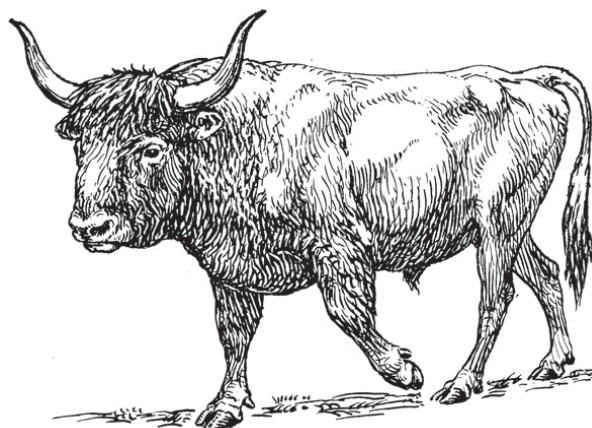
Keywords: auroch, extinction, unique natural monument, toponyms

Rezumat: Acum câteva sute de ani, zimbrul locuia liber în unele regiuni muntoase din Europa și Asia. În prezent, semețul animal e ținut în captivitate, în unele menajerii și rezervații naturale. Cauzele dispariției zimbrilor sunt defrișarea masivelor de pădure, exploatarea silvice și activitatea ilicită a braconierilor. Pentru salvarea speciei, în țările europene zimbrul a fost declarat monument unic al naturii și este protejat prin lege. Aceste informații, precum și unele dovezi istorice și argumente toponimice privind habitatul și ariile de răspândire în trecut a zimbrului sunt expuse în acest articol.

Cuvinte-cheie: zimbru, dispariție, monument unic al naturii, toponime.

Zimbrul este cel mai masiv, cel mai viguros și puternic animal din Europa. Are o greutate de până la 900 kg, o lungime de aproximativ 3 m și o înălțime de aproape 2 m. Partea de dinainte a corpului, musculoasă și robustă, este acoperită cu un păr lung, de culoare gri-marou, formând mai jos așa-numita barbă, partea din urmă a corpului (crupa) fiind relativ mai mică. Acest animal trăiește până la 28 de ani în captivitate și mai puțin în sălbăticie.

În trecut, aceste animale viețuiau în zonele de pădure și uneori în pajiștile de câmpie. În prezent, zimbrul este considerat o specie de animale în pericol de dispariție. În unele regiuni din Europa de Vest zimbrul a dispărut încă în sec. al XI-lea, supraviețuind până în sec. al XIV-lea doar în Munții Ardeni (Franța, Belgia). În Europa de Est ei au rezistat până



în sec. al XVIII-lea. După informațiile specialiștilor, în Moldova ultimul exemplar a fost ucis în anul 1762, iar în Transilvania – în 1790.

Ca animal de vânătoare, zimbrul era considerat o prioritate a regilor poloni și a țarilor ruși. Anume regii poloni au luat măsuri pentru ocrotirea acestei specii de mamifere. Astfel, Sigismund August al II-lea (1520-1572) a emis un decret care prevedea pedeapsa cu moartea pentru braconierii de zimbrul. În sec. al XIX-lea, după ce o parte din teritoriul Poloniei, împreună cu Pădurea Bialoweza, a fost anexată la Imperiul Rus, Țarul Alexandru I (1777-1825) a emis un ukaz prin care zimbrul era declarat specie ocrotită de lege. Și în Germania zimbrul a fost declarat ca monument unic al naturii. Pe la mijlocul sec. al XIX-lea, turma de zimbrul din Polonia număra deja câteva sute de exemplare. Însă în timpul Primului Război Mondial această populație de zimbrul a fost decimată cumplit de trupele germane, de soldații ruși în retragere și de braconieri.

În anul 1923 a fost înființată Societatea Internațională pentru Ocrotirea Zimbrilor. Au fost aleși pentru înmulțire mai mulți zimbrul de rasă, în grădinile zoologice s-au creat condiții favorabile pentru reproducerea speciei. La începutul sec. al XXI-lea, în Polonia trăiau deja 700 de zimbrul. Turme de zimbrul s-au format și în Belarus, Ucraina, Lituania, Rusia. Astfel, împăratul codrilor a fost salvat de la dispariție. În România, câteva exemplare pot fi admirate în Rezervația „Dragoș-Vodă” de la Vânători (jud. Neamț), la Neaga-Bușcani (jud. Dâmbovița), în Grădina Zoologică din Târgoviște, Grădina Zoologică din București, mai peste tot fiind aduși din Polonia.

De pe malul Nemanului, din Polonia au fost aduși și la noi, pe malul Prutului, în „Pădurea Domnească”, 3 zimbrul, găzduiți fiind de „Zimbrăria” de lângă satul Moara Domnească (rn. Glodeni). Munții Carpați și câmpiile din zonele subcarpatice adăpos-

teau în libertate zimbrî până în sec. al XVIII-lea. Nu-i întâmplător faptul că pe stema Moldovei figurează ca însemn heraldic capul unui zimbru, acesta găsindu-și explicație în cunoscuta legendă despre întemeierea statului moldav de către Dragoș Vodă la 1359.

Răspândirea teritorială a zimbrilor e reflectată în toponimie din cele mai vechi timpuri. Căci a desemna un loc cu numele unui animal însemna, în cele din urmă, a fixa prezența speciei respective în acel loc. Arealul de frecventă atestare documentară a toponimelor în discuție cuprinde de obicei regiunile păduroase ale Carpaților, precum și zonele precarpatice de câmpie.

În documente, aceste nume topice apar menționate atât în formele originare de limbă română (*Dealul Zimbrului, Poiana Zimbrilor, Valea Zimbrilor, Zimbroya*), cât și în variantele de traducere în slavonă (*Zubreane, Zubriceane, Zubricovți, Zubricăuți*). Ce-i drept, uneori, atât numele origi-

nare românești, cât și variantele slave, ar putea proveni, indirect, din numele de persoane respective preexistente (*Zimbrea, Zubrea, Zubr, Zubric*).

Inserăm în continuare câteva nume de locuri și localități atestate în documentele vechi: *Zubrăuți*, sat dăruit de domn în 1374 lui Litavor (nelocalizat); *Sat unde a fost Zubrea*, localizat pe Prut, lângă actualul sat Roșu din raionul Cahul, menționat la 1425; *Zubreuți*, sat pe Prut, lângă satul Cobani (rn. Glodeni), întărit prin act domnesc lui Dan Uncleata la 1429; *Zubriceni*, actualul sat Zăbriceni din raionul Edineț, dăruit în 1429 lui Radu grămatic; *Poiana Zimbrilor*, loc de pădure în Carpații Orientali (1520); *Zubrești*, actualul sat Zubrești din raionul Strășeni (1622); *Zimbreni (Zămbreni)*, sat în jud. Suceava și Iași (sec. XIX).

Până în prezent, pe teritoriul republicii s-au păstrat doar câteva nume de sate dintre cele existente cândva: *Zăbriceni* (rn. Edineț), *Zămbreni* (rn. Ialoveni), *Zubrești* (rn. Strășeni).



Mihai Țăruș. *Nodul gordian*, asamblaj-5 piese, u/p, 1060×1150×50 mm, 2007